

A105 Détail fermes de noue

rev
by
- nov 2021
- MB

Les dimensions et grade des membrures doivent être conforme aux dessins d'ateliers signés scellés.

** Attacher chaque ferme de noue à toutes les fermes qui la supportent. Voir partie 9 du CNBC ou les recommandations de l'ingénieur de projet.

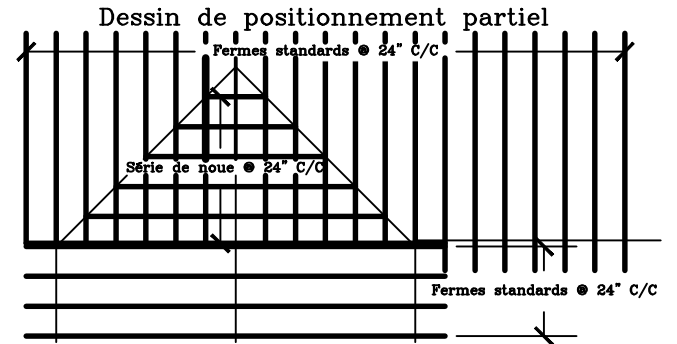
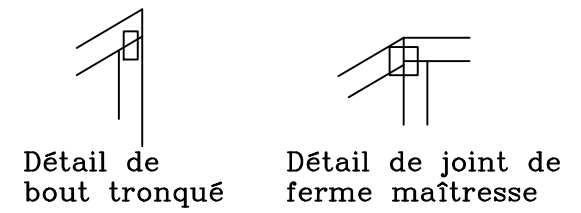
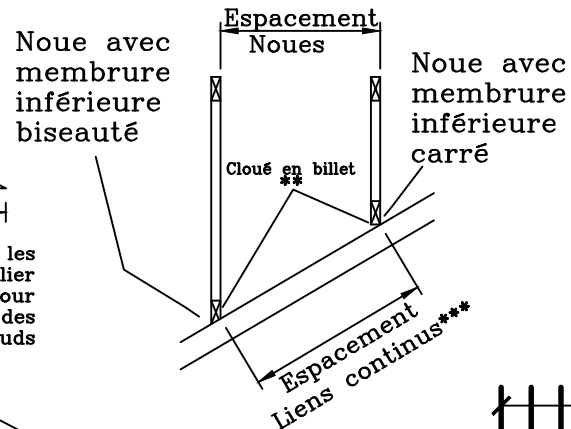
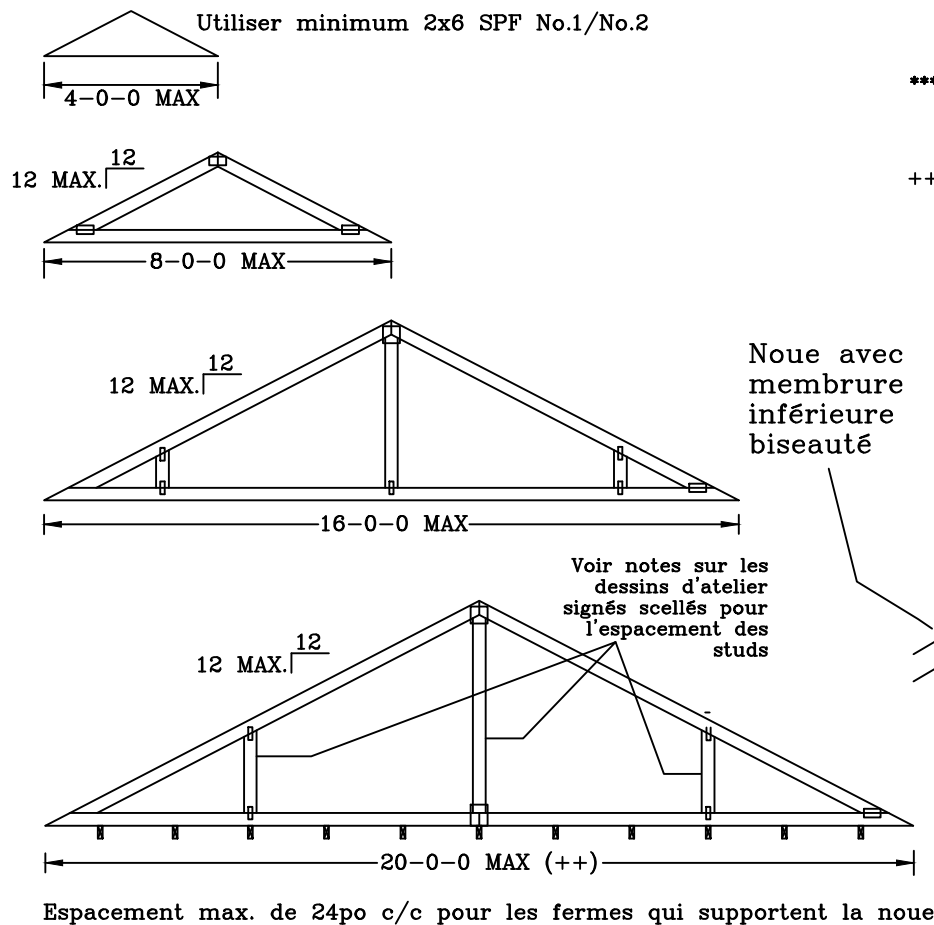
Contreventement des membrures d'âme tel qu'indiqué sur les dessins d'ateliers.

La hauteur d'une noue ne peut pas excéder 12'0". Avant l'installation de la série de noue, il faut que: le revêtement de toit soit adéquatement fixé au fermes standards; ou que les liens continus de la membrure supérieurs des fermes standards soient installés conformément aux exigences de l'ingénieur concepteur; ou que les fermes de noue soient considérées comme le contreventement de la membrure supérieure des fermes standards tel que spécifié par l'ingénieur/concepteur du bâtiment.

*** Notez que l'espacement des liens continus de la membrure supérieure de la ferme qui supportera la noue est mesuré en suivant la pente du toit et non horizontalement au sol.

++ Des fermes plus longues peuvent être construites à condition que la hauteur ne dépasse pas 12'0".

La membrure inférieure peut être carré ou biseauté tel qu'illustré.



CCMC #12182-L, 12802-L, 13124-L
 Attention Les Fermes de toits requièrent une attention particulière lors de la fabrication, manutention, transport, installation et contreventement. Voir BCSI-BIC (Handling, installing, restraining and bracing), publié conjointement par TPIC, TPIC et SBCA, et disponible à www.sbcindustry.com/bcsi-canada pour les règles d'art avant de commencer les pratiques ci-haut. Sauf indication au contraire, la membrure supérieure sera fixée à un système de diaphragme en panneaux structural et la membrure inférieure sera fixée à un plafond rigide. ***Important*** Une copie de ces dessins d'ateliers doit être remis au responsable de l'installation des Fermes de toits, Alpine System Corporation n'est pas responsable de toutes déviations aux dessins d'ateliers ou au non-respect du TPIC lors de la fabrication, manutention, transport, installation et contreventement. Les dessins doivent respecter le CSA 086, CNBC et le TPIC. Les connecteurs Alpine sont fait d'acier galvanisé 200g ASTM A653 (G40) à moins d'indications contraire. Les connecteurs doivent être fixés sur chaque face de la ferme à moins d'indication contraire. Positionner les connecteurs d'après le détail 100 A-7. L'application du sceau sur ce dessin d'atelier par un ingénieur membre de l'ordre de la région de construction du projet est garant seulement du design de la ferme et composantes indiquées sur ce dessin d'atelier. L'intégration et l'utilisation de cette composante dans une charpente de toit est, pour tout type d'édifice, la responsabilité du concepteur de l'édifice. Voir les règles de calculs TPIC.

www.alpineitw.com